

Anna Sidorczuk

*Biblioteka Politechniki Białostockiej*

## **ALEPH – NARZĘDZIEM REJESTRACJI I OCENY PRACOWNIKÓW POLITECHNIKI BIAŁOSTOCKIEJ**

Struktura komputerowej bazy publikacji w ramach zintegrowanego systemu bibliotecznego ALEPH została opracowana i wdrożona w 1997 roku. Za tworzenie i prawidłowe jej funkcjonowanie odpowiedzialny jest Oddział Informacji Naukowej. Do obowiązków pracowników oddziału należy między innymi rejestrowanie w bazie bieżących publikacji oraz jej aktualizacja – sprawdzanie kartotek generowanych przez system komputerowy, podejmowanie decyzji dotyczących kwalifikacji dokumentów, punktacji itp. Do budowy bazy publikacji i dorobku artystycznego pracowników i doktorantów PB wykorzystano doświadczenia związane z opracowywaniem bibliografii w formie drukowanej. Przy budowie struktury bazy, wzięto pod uwagę potrzeby władz Politechniki Białostockiej. Uzyskiwane bowiem na jej podstawie informacje bibliometryczne miały służyć prawidłowemu funkcjonowaniu uczelni.

Biblioteka Politechniki Białostockiej pracuje w systemie ALEPH 500 (Automated Library Expandable Program) – wersja 18. Zdaniem Anny Komperdy, niezmiernie ważne jest wybranie właściwego systemu, który obsługiwałby bazę publikacji i dorobku naukowego. „System ten powinien umożliwić instalację na wielu platformach sprzętowych i programowych, zapewnić stabilność funkcjonowania, stałą aktualizację bazy oraz możliwość udostępniania i wyszukiwania informacji w trybie online. (...) Ważne jest również stosowanie właściwego formatu przechowywania danych, który zapewni wymiennność z innymi bazami eksploatowanymi w bibliotece lub w przyszłości z innymi systemami”<sup>1</sup>. ALEPH jest nowoczesnym, w pełni spolszczonym i zintegrowanym systemem, opracowanym z uwzględnieniem potrzeb dużych bibliotek, ośrodków informacji, muzeów i archiwów. Jak zauważa Radosława Maniecka-Dziubecka „ALEPH jest niezwykle elastyczny i może być przystosowany do potrzeb różnego typu instytucji, gdyż może zarządzać różnymi danymi: opisami książek, czasopism, materiałów audio-wizualnych, patentów danych archiwalnych i innych zbiorów specjalnych a także pełnymi tekstami dokumentów czy obrazami graficznymi (fotografie, kopie obrazów, plany, mapy itp.) wczytywanymi za pomocą skanera”<sup>2</sup>. Jego integralną częścią jest GUI (Graphic User Interface), czyli Graficzny Interfejs Użytkownika.

---

<sup>1</sup> A. Komperda, *Rola bibliotek akademickich w zakresie tworzenia i rozpowszechniania informacji o dorobku naukowym uczelni*, w: *Biblioteki XXI wieku. Czy przetrwamy?* Materiały konferencyjne II Konferencji Biblioteki Politechniki Łódzkiej, Łódź 19-21 czerwca 2006 r., Politechnika Łódzka 2006, s. 357.

<sup>2</sup> R. Maniecka-Dziubecka, *System biblioteczny ALEPH*. „Biuletyn EBIB” [on-line] 2000, nr 2 (10). [dostęp 05.01.2014] <http://www.oss.wroc.pl/biuletyn/ebib10/aleph.html>

Zapewnia on użytkownikowi przyjazne środowisko pracy dzięki wykorzystaniu możliwości hipertekstu.

Baza publikacji jest tworzona w module katalogowania. Maniecka-Dziubecka wymienia następujące funkcje modułu katalogowania:

- swoboda wyboru formatu wprowadzania danych dla różnych typów dokumentów,
- kontrola kartotek hasel wzorcowych przy wprowadzaniu danych katalogowych,
- automatyczna aktualizacja zapisów we wszystkich indeksach,
- możliwość kopiowania opisów z katalogów bibliotek pracujących w sieci,
- różne systemy klasyfikacji (Biblioteka Kongresu, UKD, MESH itp.),
- kontrola logiczna poprawności wprowadzanych danych,
- format ALEPHA spełnia wymagania normy ISO 2709 oraz standard formatu US MARC,
- możliwość generowania wydawnictw bibliograficznych (nowe nabytki, bibliografie tematyczne lub regionalne itp.).

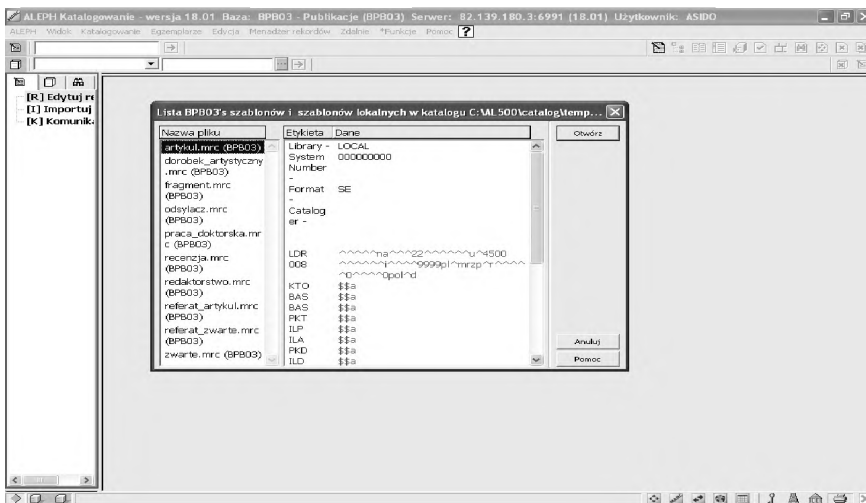
Wymienia również inne przydatne funkcje oferowane przez system ALEPH, a mianowicie:

- możliwość tworzenia wielopoziomowych odsyłaczy między terminami w kartotekach hasel wzorcowych (obsługa formatu USMARC),
- zmiany hasła w kartotece hasel wzorcowych powodują zmiany w odpowiednich polach wszystkich rekordów zawierających dane hasło,
- możliwość przejmowania hasła z kartoteki wzorcowej do opisu katalogowego,
- możliwość tworzenia lub wykorzystywania istniejących tezaurusów hierarchicznych (na przykład MESH).

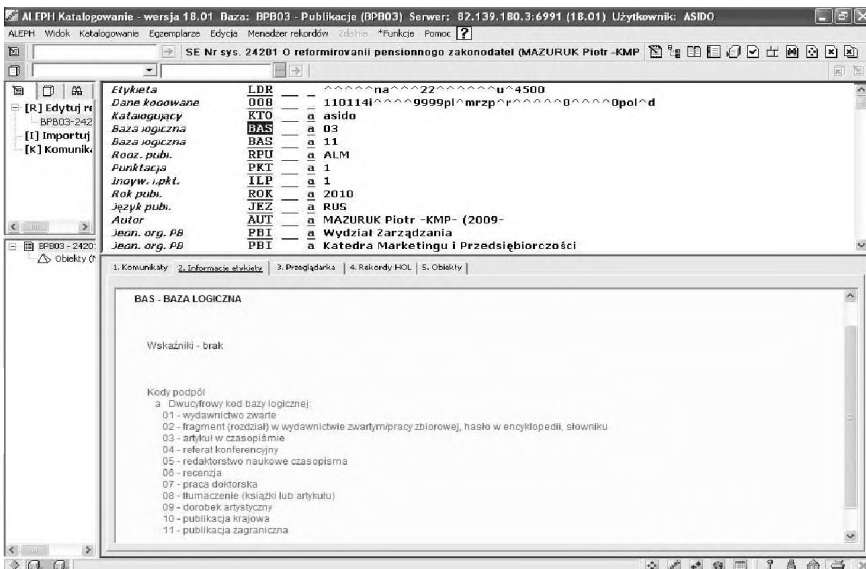
Nawigacja w module katalogowania jest prosta. Po połączeniu z właściwą bazą, w tym wypadku z bazą publikacji, należy otworzyć odpowiedni szablon i wypełnić pola rekordu. Na potrzeby bazy publikacji utworzone zostały następujące szablony: artykuł, fragment, rozprawa doktorska, recenzja, redaktorstwo, referat-artykuł, referat-zwarte, zwarte oraz odsyłacz. Po wypełnieniu szablonu odpowiednimi danymi tworzą one rekordy bibliograficzne w bazie, oparte na formacie MARC 21 (rys. 1).

Moduł wyposażony jest w system pomocy kontekstowej – na dole okna katalogowania wyświetlane są różnego rodzaju komunikaty i podpowiedzi oraz przeglądarka umożliwiająca podgląd wprowadzonego rekordu bez konieczności otwierania dodatkowego okna. Jest to niezwykle pomocne, szczególnie dla osób rozpoczynających pracę z systemem (rys. 2, 3).

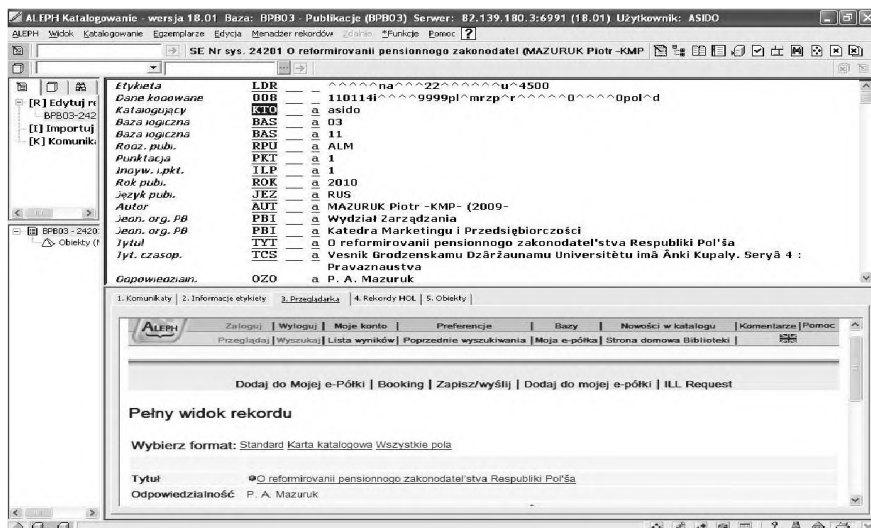
Rekord bibliograficzny może być prezentowany w formacie standardowym (rys. 4), w formacie karty katalogowej (rys. 5) oraz w formacie MARC, gdzie widoczne są wszystkie pola (rys. 6).



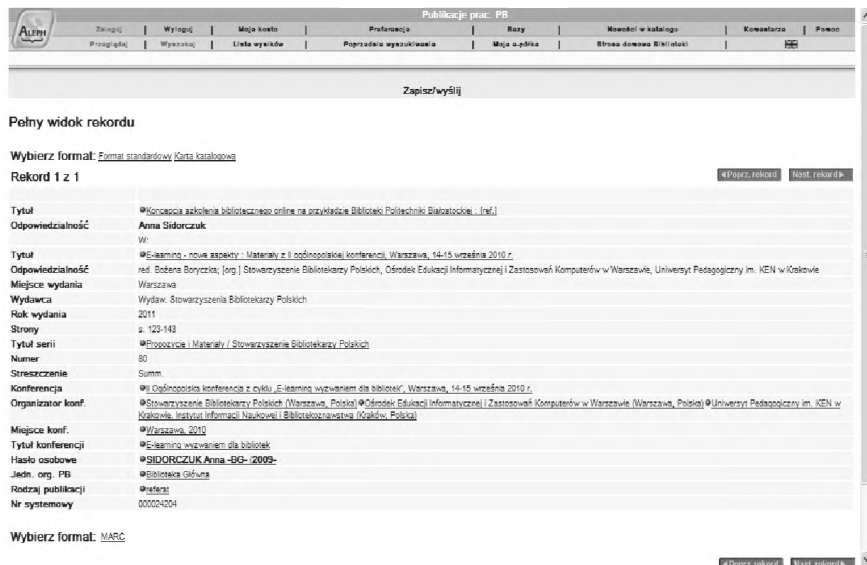
Rys. 1. Okno w programie GUI – ALEPH z dostępnymi szablonami



Rys. 2. Okno programu GUI – ALEPH z opcją podpowiedzi



Rys. 3. Okno programu GUI – ALEPH z opcją przeglądarki



Rys. 4. Rekord bibliograficzny w formacie standardowym

Publikacje prac. PB

Zaloguj	Wyloguj	Moje konto	Preferencje	Bazy	Nowości w katalogu	Komentarze	Pomoc
<a href="#">Przełączaj</a>	<a href="#">Wyszukaj</a>	<a href="#">Lista wyników</a>	<a href="#">Poprzednie wyszukiwania</a>	<a href="#">Moja e-półka</a>	<a href="#">Strona domowa Biblioteki</a>	<a href="#">Zaloguj</a>	

Zapisz/wyślij

### Pełny widok rekordu

Wybierz format: [Format standardowy Karta katalogowa](#)

Rekord 1 z 1 ◀ Poprz. rekord    Nast. rekord ▶

Konceptja szkolenia bibliotecznego online na przykładzie Biblioteki Politechniki Białostockiej : [ref.] / Anna Sidorczuk // W. E-learning : nowe aspekty : Materiały z II ogólnopolskiej konferencji, Warszawa, 14-15 września 2010 r., Warszawa, 14-15 września 2010 r. / red. Bożena Boryczka; [org.] Stowarzyszenie Bibliotekarzy Polskich, Ośrodek Edukacji Informatycznej i Zastosowań Komputerów w Warszawie, Uniwersyt Pedagogiczny im. KEN w Krakowie. - Warszawa : Wydaw. Stowarzyszenia Bibliotekarzy Polskich, 2011. - s. 123-143. - (Propozycje i Materiały / Stowarzyszenie Bibliotekarzy Polskich) ; 80. - Summ.

R, publ.: referat  
[000024204]

Wybierz format: [MARC](#) ◀ Poprz. rekord    Nast. rekord ▶

[Koniec sesji](#) - [Preferencje](#) - [Komentarze](#) - [Pomoc](#) - [Przełączaj](#) - [Wyszukaj](#) - [Lista wyników](#) - [Poprzednie wyszukiwania](#) - [Bazy](#)

© 2005 Ex Libris

Rys. 5. Rekord bibliograficzny w formacie karty katalogowej

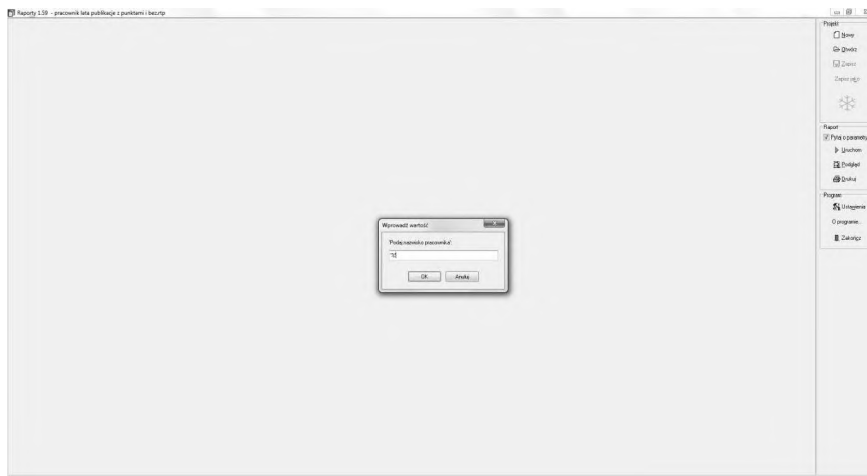
Wybierz format: [Format standardowy Karta katalogowa](#)

Rekord 1 z 1 ◀ Poprz. rekord    Nast. rekord ▶

<b>FMT</b>	BIK
<b>LDR</b>	na 22 u 4500
<b>008</b>	10114a2010 pl r DT0 0 pol d
<b>KTO</b>	ja aas00
<b>SAS</b>	ja 04
<b>BAS</b>	ja 10
<b>RPU</b>	ja referat
<b>RDK</b>	ja 2011
<b>JEZ</b>	ja POL
<b>AUT</b>	ja SIDORCZUK Anna -80- (2009-
<b>PBI</b>	ja Biblioteka Główna
<b>TYT</b>	ja Konceptja szkolenia bibliotecznego online na przykladzie Biblioteki Politechniki Bialostockiej [ref.]
<b>OZ0</b>	ja Anna Sidorczuk
<b>FOR</b>	ja W
<b>TCA</b>	ja E-learning : nowe aspekty : Materiały z II ogólnopolskiej konferencji, Warszawa, 14-15 września 2010 r.
<b>MKO</b>	ja Warszawa
<b>DK0</b>	ja 14-15 września 2010 r.
<b>ODP</b>	ja red. Bożena Boryczka; [org.] Stowarzyszenie Bibliotekarzy Polskich, Ośrodek Edukacji Informatycznej i Zastosowań Komputerów w Warszawie, Uniwersyt Pedagogiczny im. KEN w Krakowie
<b>MWY</b>	ja Warszawa
<b>NWY</b>	ja Wydaw. Stowarzyszenia Bibliotekarzy Polskich
<b>RWY</b>	ja 2011
<b>STN</b>	ja s. 123-143
<b>TSE</b>	ja Propozycje i Materiały / Stowarzyszenie Bibliotekarzy Polskich
<b>NR3</b>	ja 80
<b>ABS</b>	ja Summ.
<b>ORG</b>	ja Stowarzyszenie Bibliotekarzy Polskich (Warszawa, Polska)
<b>ORG</b>	ja Ośrodek Edukacji Informatycznej i Zastosowań Komputerów w Warszawie (Warszawa, Polska)
<b>ORG</b>	ja Uniwersyt Pedagogiczny im. KEN w Krakowie Instytut Informatyki i Bibliotekoznawstwa (Kraków, Polska)
<b>WKO</b>	ja E-learning wyzwanie dla bibliotek
<b>MIRK</b>	ja Warszawa, 2010
<b>KDF</b>	ja <80> Ogólnopolska konferencja z cyklu „E-learning wyzwaniem dla bibliotek”, Warszawa, 14-15 września 2010 r.
<b>AFI</b>	ja PB
<b>CAT</b>	ja ASIDO ja 20 (c)2010114    BPE03 ja 1834

Rys. 6. Rekord bibliograficzny w formacie MARC





Rys. 8. Okno programu ALEPH Raporty

### Podsumowanie punktacji za publikacje pracownika Politechniki Białostockiej w roku 2011

DZIENIS Lech -KSIŚ- zatrudniony/-a od roku 1983

Lp.	AUTORZY	TYTUŁ	RODZAJ PUBLIKACJI	ROK PUBL.	PKT NAUK.	PKT DYD.
1	Izabela Bartkowiak, Lech Dzienis	Koncepcja modernizacji gospodarki osadowej z wykorzystaniem procesu stabilizacji tlenowo-beztlenuwej w oczyszczalni ścieków w SM Mlekovita w Wysokim Mazowieckiem; Rocznik Ochrona Środowiska.	ALM	2011	3	
2	Izabela Bartkowska, Lech Dzienis, Dariusz Wawrentowicz	Efektywność pracy oczyszczalni ścieków w Hajnówce i propozycja jej modernizacji; Inżynieria Ekologiczna.	ALM	2011	2	
3	Izabela Bartkowska, Lech Dzienis	Koncepcja modernizacji gospodarki osadowej z wykorzystaniem procesu stabilizacji tlenowo-beztlenuwej w oczyszczalni ścieków w SM Mlekovita w Wysokim Mazowieckiem : [ref.]; <<X>> Ogólnopolska Konferencja Naukowa : Kompleksowe i szczególne problemy inżynierii środowiska, Koszalin-Dartkowo, 2011 r.:	referat	2011		
<b>Łączna punktacja za publikacje naukowe:</b>						<b>5</b>
<b>Łączna punktacja za publikacje dydaktyczne:</b>						<b>0</b>

\* Autor z obcą afiliacją

\*\* Autor z podwójną afiliacją

Rys. 9. Przykładowy raport z bazy publikacji wygenerowany za pomocą programu ALEPH Raporty

dów umieszczonych w bazie publikacji. 8 szablonów stworzono na potrzeby wydziałów, na przykład: podsumowanie ilości publikacji na wydziałach, suma punktów w określonych latach dla danego wydziału, suma punktów naukowych i dydaktycznych z nazwiskami i latami, wykazy punktów za określony rodzaj publikacji i wiele innych. Ponadto specjalne szablony stworzono specjalnie z myślą o pracownikach (12 szablonów) lub doktorantach (10 szablonów) i w odpowiedzi na ich potrzeby, są to na przykład: raporty z listą wszystkich publikacji, raporty dotyczące tylko publikacji naukowych, tylko dydaktycznych lub tylko publikacji niepunktowanych itp.

Obecnie (styczeń 2014) w bazie publikacji znajduje się ponad 32 tysiące rekordów. Baza ma rozbudowaną strukturę – liczne kartoteki umożliwiają różnorodne wyszukiwania i porządkowanie publikacji. Opcja przeglądania umożliwia szybkie przeszukiwanie poszczególnych indeksów, zaś opcja wyszukiwania oferuje wiele możliwości wyszukiwawczych o różnym stopniu zaawansowania. Komperda podkreśla, że „[...] interfejs wyszukiwawczy powinien zapewnić zadawanie zapytań prostych i złożonych przy użyciu operatorów boolowskich z zastosowaniem różnych kryteriów”<sup>3</sup>. System ALEPH znakomicie spełnia to zadanie. Poza wyszukiwaniem prostym i zaawansowanym, możliwe jest przeszukiwanie wielu pól i wyszukiwanie za pomocą CCL (Common Command Language), a więc z wykorzystaniem algebry Boole’a.

Na podstawie danych zawartych w opisie bibliograficznym generowane są liczne indeksy, które umożliwiają przeszukiwanie bazy publikacji według: nazwiska autora, jednostki organizacyjnej, tytułu publikacji, tytułu czasopisma, nazwy konferencji, roku wydania publikacji, rodzaju publikacji, a także według trzyliterowego kodu języka publikacji, skrótu tytułu czasopisma, miejsca i roku konferencji, organizatora konferencji, wydawcy oraz przez wszystkie słowa zawarte w opisie bibliograficznym.

W celu umożliwienia szybszego dotarcia do poszukiwanego źródła, wówczas, gdy jest to możliwe, publikacje pracowników zarejestrowane w bazie są podłączane do pełnotekstowych zasobów Podlaskiej Biblioteki Cyfrowej, a linki do katalogu komputerowego biblioteki umożliwiają z kolei złożenie zamówienia lub zarezerwowanie dokumentu bez potrzeby ponownego wyszukiwania go w katalogu centralnym (rys. 10).

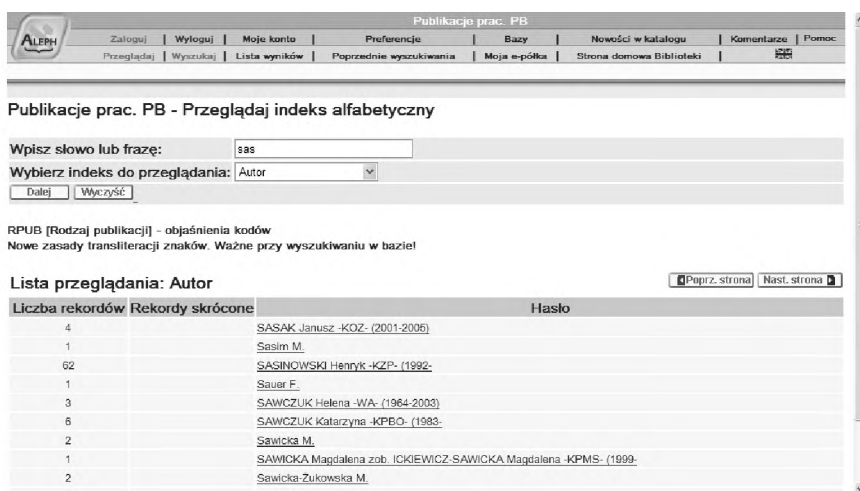
Dorobek naukowy i dydaktyczny wprowadzony do bazy publikacji podlega corocznej ocenie punktowej za ostatni rok kalendarzowy lub za cztery lata, w przypadku oceny okresowej. Często przygotowywane są wykazy za różne okresy czasu – na zapotrzebowanie władz uczelni, kierowników jednostek organizacyjnych lub na indywidualną prośbę zainteresowanego pracownika, zdefiniowane według różnych kryteriów, w zależności od potrzeb.

W bazie publikacji rejestrowany jest dorobek naukowy pracowników i doktorantów opublikowany w okresie ich zatrudnienia na pełnym lub na części etatu w Politechnice Białostockiej, bądź podczas studiów doktoranckich. W kartotece

---

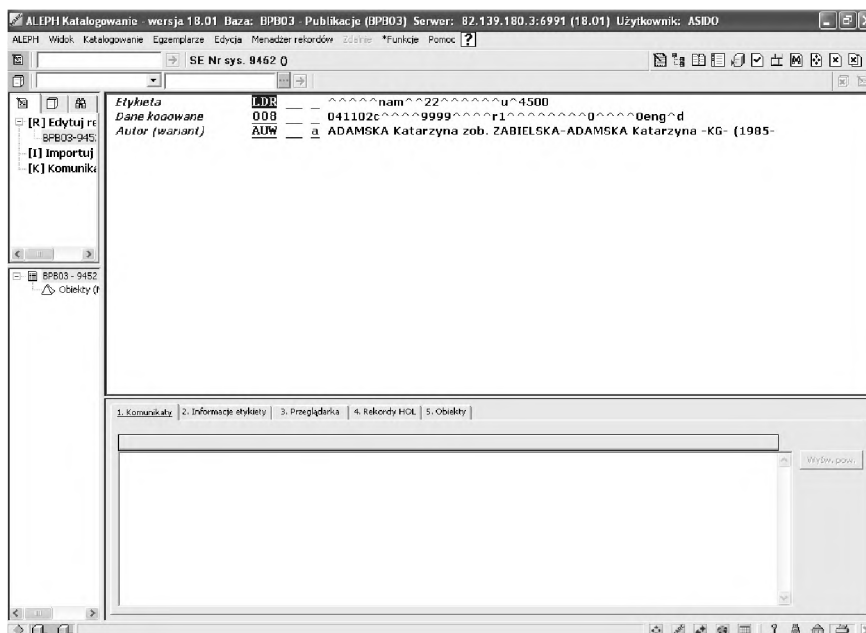
<sup>3</sup> A. Komperda, *Rola...*, s. 357.



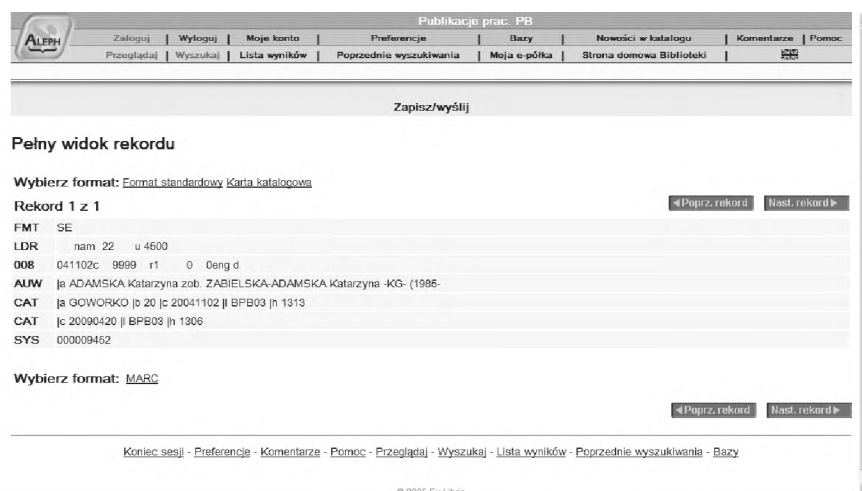


Rys. 12. Fragment kartoteki nazw osobowych

Dla pracowników i doktorantów Politechniki Białostockiej noszących podwójne nazwisko lub dla innego brzmienia nazwiska w specjalnym formularzu tworzone są odsyłacze umożliwiające wyszukiwanie różnych wersji nazwiska (rys. 13, 14).



Rys. 13. Okno formularza odsyłacza w programie GUI – ALEPH



Rys. 14. Budowa odsyłacza

Opis bibliograficzny rekordów sporządzany jest zgodnie z obowiązującymi normami z tego zakresu, zasadami skracania wyrazów i wyrażeń w opisie bibliograficznym, zasadami skracania tytułów wydawnictw ciągłych oraz obowiązującymi od 2000 roku nowymi zasadami transliteracji znaków cyryliczkich na znaki łacińskie.

Stosowana jest zasada sporządzania opisu z autopsji. Dzięki Zarządzeniu Rektora Politechniki Białostockiej<sup>4</sup> z 1996 roku, obligującemu pracowników naukowo-dydaktycznych do rejestrowania publikacji w Oddziale Informacji Naukowej, zapewniona została kompletność materiałów zgromadzonych w bazie i ich wiarygodność, zaś baza publikacji stała się bardzo ważnym narzędziem informacyjnym.

Na zapotrzebowanie władz Politechniki Białostockiej od 2007 roku w bazie umieszczane są punkty uzyskane przez pracowników za poszczególne publikacje, widoczne w kartotece autorów (rys. 15).

Struktura rekordu umożliwia podanie w oddzielnych polach nazwy wydziału, instytutu, katedry lub zakładu. Informacje te, zapisywane w kartotece jednostek organizacyjnych Politechniki Białostockiej, umożliwiają sporządzanie statystyk dotyczących liczby publikacji w określonej jednostce organizacyjnej za określony rok.

W bazie rejestrowane są publikacje naukowe, popularnonaukowe, dydaktyczne, zawodowe oraz metodyczne. Zarządzenie Rektora Politechniki Białostockiej § 2.2 precyzuje: „[...] publikacje lub odtiski kserograficzne należy dostarczać w celu sporządzenia prawidłowego opisu bibliograficznego. Dotyczy to: książek

<sup>4</sup> Zarządzenie Rektora Politechniki Białostockiej nr 8 z dnia 01.02.1996 r. w sprawie rejestracji prac badawczych w Uczelni oraz publikowanego dorobku naukowego pracowników Politechniki Białostockiej.

#	Autor	Tytuł	Rok wyd.	Rodzaj publikacji	Indyw. punktacja	Indyw. pkt. (AFI)	Indyw. pkt. (DYD)	Link zewnętrzny
1	<input type="checkbox"/> KACZYŃSKI Roman - KBEM- (1978-	Minigenerator energii elektrycznej uwzględniający przepływ czynnika roboczego jako środowiska pracy węzłów tribologicznych	2011	ALM	0			
2	<input type="checkbox"/> KACZYŃSKI Roman - KBEM- (1978-	Construction analysis of mini-generator of electric energy using working medium flow as the working environment : [ref.]	2010	referat			0.33	
3	<input type="checkbox"/> KACZYŃSKI Roman - KBEM- (1978-	Estimation of the influence of chosen lubricants on the tribotechnical characteristics of friction pair steel-steel	2010	ALM	3			
4	<input type="checkbox"/> Chuilin S.	Generalized methods of estimations of lubricants' influence on the tribotechnical characteristics of friction pair "steel-steel" on the four-ball machine	2010	ALM	1.5			
5	<input type="checkbox"/> KACZYŃSKI Roman - KBEM- (1978-	Medium robocze jako środowisko pracy w budowie minigenerators energii elektrycznej	2010	ALM	6			
6	<input type="checkbox"/> PONIATOWSKA Małgorzata -ZiPr- (1960-	Metodyka dopasowywania modeli 3D odczytyk zesteminowanych powierzchni swobodnych : [ref.]	2010	referat				[ zob. w Katalogu PB ]
7	<input type="checkbox"/> KACZYŃSKI Roman - KBEM- (1978-	Mini-generator of electric energy using working medium flow as the working environment for tribological nodes : [ref.]	2010	referat				
8	<input type="checkbox"/> KACZYŃSKI Roman - KBEM- (1978-	Minigenerator energii elektrycznej uwzględniający przepływ czynnika roboczego jako środowiska pracy węzłów tribologicznych : [ref.]	2010	referat				[ zob. w Katalogu PB ]
9	<input type="checkbox"/> KACZYŃSKI Roman - KBEM- (1978-	Miniaturine o sil prostokadnej do kierunku przepływu w zastosowaniu do budowy minigenerators energii elektrycznej : [ref.]	2010	referat			0.6	
10	<input type="checkbox"/> KACZYŃSKI Roman -	Tribological researches of polymer-metal couples in	2010	ALM	4.5			

Rys. 15. Fragment kartoteki osobowej z widoczną liczbą punktów

i skryptów, rozpraw doktorskich, artykułów w czasopismach (polskich i zagranicznych), publikacji będących fragmentem opracowania zbiorowego, referatów (oraz streszczeń referatów) z konferencji, zjazdów, sympozjów, recenzji, tłumaczeń, polemik”<sup>5</sup>. Uwzględniane są następujące rodzaje dokumentów: wydawnictwa zwarte, rozdziały i hasła w wydawnictwach zbiorowych, artykuły z czasopism, referaty konferencyjne, raporty, recenzje, redaktorstwa książek i czasopism. W bazie rejestrowane są także rozprawy doktorskie. Zakres treściowy bazy odpowiada dyscyplinom naukowym reprezentowanym na uczelni, natomiast zasięg językowy i terytorialny jest nieograniczony.

W bazie publikacji rejestrowany jest również dorobek artystyczny pracowników Wydziału Architektury Politechniki Białostockiej. Do nazwiska autora dzieła artystycznego podwiązano tabelę, do której autor wprowadza odpowiednie informacje, potwierdzone przez kierownika jednostki organizacyjnej (rys. 16).

Baza publikacji i dorobku artystycznego pracowników i doktorantów Politechniki Białostockiej stanowi cenne źródło informacji o działalności naukowej. Na podstawie bazy można prześledzić rozwój naukowy całej uczelni, jak również poszczególnych zatrudnionych w niej pracowników. Jest ona również dokumentem świadczącym o roli uczelni w regionie i w nauce polskiej. Analiza uzyskiwanych na podstawie bazy danych statystycznych i bibliometrycznych może być podstawą do prognozowania w zakresie powoływania nowych kierunków studiów czy zmian organizacyjnych w strukturze jednostek. Zawartością bazy zainteresowani są także studenci zbierający materiały do prac dyplomowych, często rozpoczynający poszukiwania od dorobku naukowego swoich wykładowców oraz uczniowie szkół średnich o profilu technicznym.

<sup>5</sup> Tamże.

The screenshot shows a web browser window displaying a table of artistic records. The table has columns for 'Autor (tytuł)', 'Rok', 'Kraj', 'Kategoria', 'Indywidualna punkcja (AFI)', 'Indywidualna punkcja (DYD)', and 'Link zewnętrzny'. Below the table, there is a summary table with columns for 'Dane', 'Strona', 'Indyw. pkt. (AFI)', 'Indyw. pkt. (DYD)', and 'Link zewnętrzny'.

Autor (tytuł)	Rok	Kraj	Kategoria	Indywidualna punkcja (AFI)	Indywidualna punkcja (DYD)	Link zewnętrzny
DWORAKOWSKI Andrzej - KS- (1987-)	2008		Dorobek artystyczny	51		[wykaz dorobku]
DWORAKOWSKI Andrzej - KS- (1987-)	2007		Dorobek artystyczny	30		[wykaz dorobku]

Rys. 16. Rekordy z zarejestrowanym dorobkiem artystycznym

Obecne działania Oddziału Informacji Naukowej zmierzają w kierunku integracji opisów bibliograficznych bazy publikacji ze źródłami pełnotekstowymi, udostępnianymi w bibliotekach cyfrowych – głównie Podlaskiej Bibliotece Cyfrowej oraz z katalogiem centralnym Biblioteki Politechniki Białostockiej. Połączenia między bazami umożliwiają identyfikację zasobów, ich przeszukiwanie, definiowanie kryteriów i zarządzanie nimi, a w efekcie szybsze dotarcie do poszukiwanych materiałów oraz skrócenie czasu przepływu informacji.

#### Bibliografia:

- R. Kierzek, *Publikowalność naukowa w Polsce*, „Forum Akademickie” 2010, nr 7/8, ISSN 1233-0930, s. 59-61.
- A. Komperda, *Rola bibliotek akademickich w zakresie tworzenia i rozpowszechnienia informacji o dorobku naukowym uczelni*, w: *Biblioteki XXI wieku. Czy przetrwamy?* Materiały konferencyjne II Konferencji Bibliotek i Politechniki Łódzkiej, Łódź 19-21 czerwca 2006 r., Łódź: Politechnika Łódzka 2006, ISBN 83-920302-4-9, s. 355-367.
- R. Maniecka-Dziubecka, *System biblioteczny ALEPH*, „Biuletyn EBIB” [on-line] 2000, nr 2 (10) [Dostęp 05.01.2014] <http://www.oss.wroc.pl/biuletyn/ebib10/aleph.html>. ISSN 1507-7187.
- W. W. Nalimow, Z. M. Mulczenko, *Naukometria*, Warszawa: Wydawnictwo Naukowo-Techniczne, 1971.
- P. Nowak, *Bibliometria. Webometria. Podstawy: wybrane zastosowania*, Poznań: Wydawnictwo Naukowe Uniwersytetu im. Adama Mickiewicza w Poznaniu, 2006, ISBN 83-232-1701-7.
- W. Pindłowa, *Informetria w nauce o informacji: metody i problemy*, Kraków: Universitas, 1994, ISBN 83-7052-163-0.
- L. Sewastianowicz, *Bibliografia publikacji pracowników Wyższej Szkoły Inżynierskiej w Białymstoku i Politechniki Białostockiej 1964-1983*, Białystok: Wydawnictwo Politechniki Białostockiej, 1989.

- B. Sordylowa, *Informacja naukowa w Polsce: problemy teoretyczne, źródła, organizacja*, Wrocław: Zakład Narodowy im. Ossolińskich – Wydawnictwo, 1987, ISBN 83-04-02365-2.
- J. Woźniak-Kasperek, M. Ochmański, *Bibliografia: teoria – praktyka – dydaktyka*, Warszawa: Wydawnictwo SBP, 2009, ISBN 978-83-61464-06-8.
- Z. Żmigrodzki, W. Babik, D. Pietruch-Reizes, *Informacja naukowa: rozwój – metody – organizacja*, Warszawa: Wydawnictwo SBP, 2006, ISBN 83-89316-54-4.

**Słowa kluczowe:** bazy komputerowe, ALEPH, bibliometria, naukometria, bibliografia publikacji, dorobek naukowy, dorobek artystyczny, Politechnika Białostocka

### **ALEPH – A TOOL FOR REGISTERING AND ASSESSING THE STAFF OF BIALYSTOK UNIVERSITY OF TECHNOLOGY**

The author discusses the process of creating a database – part of the integrated library system ALEPH – that collects publications and artistic achievements of the staff and PhD students at Bialystok University of Technology. There are numerous advantages of the system: its flexibility, versatility, and adaptability to the management of different data. The author mentions the possibility of cataloguing all the information and sources (texts, graphics) related to the academic staff with a view to carrying out an assessment of their academic achievements. Apart from the individual assessment, the system enables the assessment of the whole institution – a dynamics of its development – thus paving the way for future structural and organizational changes.

**Key words:** ALEPH, staff assessment, integrated library systems, Bialystok University of Technology